

Loire - Emploi et formation

Située au cœur du Massif central, la Loire est le **4e département le plus peuplé d'Auvergne-Rhône-Alpes** et les 2/3 de sa population résident dans l'aire urbaine stéphanoise. Bien que l'emploi ligérien recule et particulièrement dans le secteur industriel, **l'industrie reste néanmoins plus représentée dans la Loire qu'en région.**



Une dynamique démographique marquée au sud du département

La Loire connaît une croissance de sa population, due davantage à l'accroissement naturel qu'aux mouvements migratoires. Elle présente **une forte densité de population**, plus élevée que la moyenne régionale. L'évolution démographique est contrastée entre le nord du département où la population diminue et le sud où elle augmente (notamment dans les vallées du Gier et du Forez).

Les jeunes du département sont moins souvent en emploi par rapport à la région, comme dans les départements dotés de grands pôles universitaires (Rhône, Isère, Puy-de-Dôme).

Le niveau de vie y est plus faible qu'en région, mais **les inégalités sont moins marquées** notamment en raison des aides sociales versées aux personnes les plus pauvres.

Loire : les chiffres clés de la population



4^e département le plus peuplé
de la région

(9,6% de la population régionale)



+0,3% dû au solde naturel (+0,4 en région)
+0,1% dû au solde migratoire (+0,3 en région)



5^e département au niveau
de vie le plus faible

(21 480 € en région)

Une économie touchée par la désindustrialisation

Les services (marchands et non marchands) **sont prépondérants** dans l'économie ligérienne. La part de l'emploi salarié dans l'administration publique, l'enseignement, l'action sociale et la santé humaine est plus élevée dans la Loire qu'en moyenne régionale.

Par ailleurs, le tissu économique de la Loire est également marqué par **l'industrie, en particulier le textile et la métallurgie**.

En termes d'effectifs salariés, les activités plus représentées dans la Loire qu'en région sont surtout industrielles : **l'industrie du textile et de l'habillement** (Sigvaris étant le plus gros employeur privé du secteur), **la fabrication de produits métalliques** (Nexter Systems en est le plus gros employeur ou encore des entreprises historiques telles que Verney-Carron ou Bretton-Gaucher) ainsi que **le travail du bois et la fabrication d'articles en bois et ses dérivés** (OSSABOIS ou CETIH Roanne par exemple).

Loire : les secteurs davantage représentés

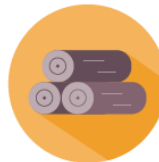
Industrie du textile et
de l'habillement



Fabrication de produits
métalliques



Travail du bois et fabrication
d'articles en bois, en liège, en
vannerie et en sparterie



Activités des sièges
sociaux



Loire : top des secteurs employeurs

TOP 5

des principaux
- secteurs -
employeurs



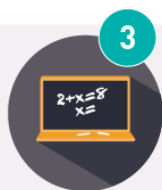
Commerce

12,9%



Administration
publique

9,3%



Enseignement

9,1%



Action sociale

8,7%



Santé humaine

8,4%

Une dégradation de l'emploi marquée par la désindustrialisation

Depuis la crise économique de 2008, l'emploi recule dans la Loire alors qu'il repart à la hausse au niveau régional en 2010. Le niveau de l'emploi industriel se dégrade depuis la désindustrialisation des années 1970 et notamment sur la période récente (-15% dans la Loire entre 2007 et 2017 contre -12% en région). Le taux de chômage fait partie des plus élevés de la région.

Loire : les chiffres clés des emplois et métiers

 288 640
personnes
en emploi
en 2017
(8% de l'emploi régional)

-2,4%
d'emploi
entre 2007 et 2017
(+5,1% en région)

 52%
Part des ouvriers et
employés en emploi
en 2016
(47,5% en région)

Les principaux métiers de la Loire se différencient de ceux de la région par la présence des **métiers de la santé**, en raison du vieillissement de la population. Les métiers spécifiques, quant à eux, relèvent plus souvent des emplois industriels peu qualifiés. **Les employés et les ouvriers sont plus souvent présents qu'en moyenne régionale.**

Loire : top des principaux métiers

TOP 5

des principaux métiers



Agents d'entretien

5,2%



Enseignants

4,3%



Vendeurs

3,3%



Aides-soignants

3,2%



Infirmiers, sages-femmes

3,1%

TOP 5

des métiers spécifiques*



Ouvriers du textile et du cuir



Ouvriers travaillant par enlèvement ou formage de métal



Ouvriers et techniciens des industries graphiques



Infirmiers, sages-femmes



Ouvriers de la mécanique

* plus représentés dans la Loire que sur l'ensemble du territoire régional

Côté marché du travail, avant la crise sanitaire de la Covid-19, les perspectives de recrutement étaient nombreuses et notamment autour des métiers de l'**agriculture** (viticulteur, arboriculteur) et **des services à la personne ou à la collectivité** (professionnel de l'animation socioculturelle, agent d'entretien de locaux, serveur de café-restaurant).

Les formations de niveau CAP-BEP ou Bac plus présentes dans la Loire

En termes de niveau de formation, **les apprenants en niveau CAP-BEP ou Bac représentent 55% du total**, une part légèrement plus élevée qu'en région.

Quant à l'**enseignement professionnel**, les plus gros effectifs sont observés dans les domaines de formation des **services à la personne** (dont la santé pour la moitié d'entre eux), **les échanges et la gestion** (notamment le commerce, la vente) et la **mécanique, l'électricité et l'électronique**.

Concernant la formation continue des demandeurs d'emploi de la Loire, **ils sont plus représentés dans les formations aux savoirs de base, d'élaboration de projet professionnel ou d'adaptation au poste** que dans l'ensemble de la région. À noter la présence dans la Loire de **deux domaines de formations plus rares : celui du multimédia et du cuir et peau**.

Loire : les chiffres clés de la formation

62 125
apprenants
en formation initiale

— en 2017-2018 —
9,8% de l'effectif régional



10 380
demandeurs d'emploi
entrés en formation

— entre avril 2018 et mars 2019 —
11,6% de l'effectif régional



Tous ces indicateurs sont issus de la "[Synthèse territoriale Emploi / Formation – Loire](#)" proposée par Via Compétences.

29/01/2021 - 16:42
