

La Loire

SEPTEMBRE 2020



En résumé...

Situé au cœur du Massif Central, la Loire est le 4^e département le plus peuplé d'Auvergne-Rhône-Alpes. La croissance démographique ligérienne, plus faible que sur l'ensemble de la région, est portée tant par l'accroissement naturel que les mouvements migratoires. Le nord du département perd des habitants alors que le sud attire de nouveaux arrivants, souvent jeunes. Les secteurs d'activité les plus pourvoyeurs d'emplois relèvent des services et en particulier de la santé humaine et de l'action sociale. Le tissu économique ligérien est également marqué par la forte présence des industries du textile et de la métallurgie. L'emploi se dégrade sur la dernière décennie, et ce, depuis la désindustrialisation des années 1970. Le taux de chômage fait partie des

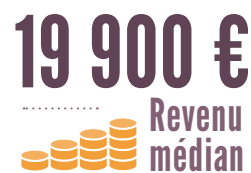
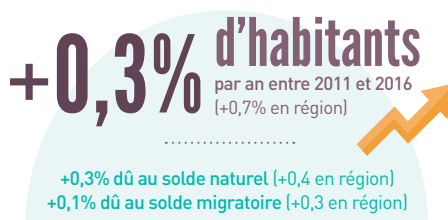
plus élevés de la région mais les perspectives de recrutements sont nombreuses dans les domaines de l'agriculture ou encore les services à la personne. Dans la Loire, près de la moitié des apprenants en formation initiale suivent une formation de niveau Bac. Bien que le département soit doté d'un grand pôle d'enseignement supérieur, les niveaux Bac+3 et plus sont moins bien représentés qu'à l'échelle régionale. Les demandeurs d'emploi en formation continue suivent souvent des formations certifiantes et ils sont plus fortement représentés dans les formations aux savoirs de base ou d'élaboration de projet professionnel par rapport à l'ensemble de la région.

Population



4^e département le plus peuplé de la région

(9,6% de la population régionale)



5^e département au niveau de vie le plus faible

(21 480 € en région)

Sources : INSEE – RP au lieu de résidence et FiLoSoFi 2016

UNE DYNAMIQUE DÉMOGRAPHIQUE MARQUÉE AU SUD DU DÉPARTEMENT

Situé en plein cœur du Massif Central, la Loire recense 762 000 habitants en 2016, soit près de 10% de la population régionale. C'est le 4^e département le plus peuplé d'Auvergne-Rhône-Alpes. Sa densité de population est plus élevée que celle de la région (159 hab./km² contre 114 en région).

La population ligérienne continue de croître entre 2011 et 2016 (passant de +0,2% par an en moyenne entre 2006 et 2011 à +0,3% entre 2011 et 2016). L'excédent des naissances sur les décès se stabilise (+0,3% par an sur les deux périodes) et les arrivées compensent à présent les départs (passant de -0,1% entre 2006 et 2011 à +0,1% entre 2011 et 2016). Néanmoins, la croissance démographique ligérienne est moins soutenue que celle observée à l'échelle régionale (+0,7% par an entre 2011 et 2016).

Dans la Loire, la croissance de la population est contrastée entre le nord marqué par un déclin démographique et le sud en croissance.

En effet, le pôle urbain de Roanne perd des habitants, avec des départs plus nombreux que les arrivées. En revanche, les vallées du Gier et du Forez sont celles qui enregistrent les plus fortes croissances démographiques, liées à la proximité des grands pôles urbains (Saint-Étienne, Lyon, Annonay, Vienne). La métropole de Saint-Étienne attire les étudiants dans sa ville-centre grâce à la présence de son pôle universitaire tandis que de jeunes actifs s'installent en périphérie, à proximité des axes routiers pour privilégier une certaine qualité de vie, selon l'INSEE. D'ailleurs, les 2/3 de la population ligérienne résident dans l'aire urbaine de Saint-Étienne.

La population ligérienne est plus âgée que celle de la région : la part des 65 ans et plus est de 21,5% (2,5 points de plus qu'en région). Selon l'agence d'urbanisme (Epures), le vieillissement de la population est principalement observé dans les communes de moyenne montagne et au sein notamment de l'agglomération de Roanne.

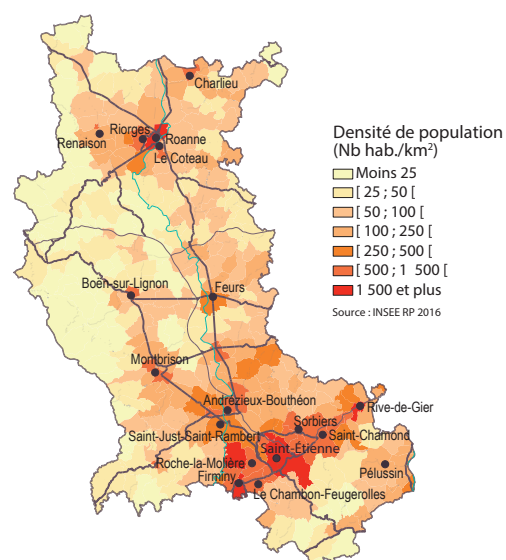
DES JEUNES RELATIVEMENT MOINS ACTIFS

Dans la Loire comme en région, les jeunes de moins de 25 ans représentent 30% de la population et les taux de scolarisation sont proches (respectivement 57% et 58%). Selon l'agence d'urbanisme, bien que la Loire dispose d'un pôle universitaire qui attire les jeunes en provenance des départements limitrophes, c'est aussi un département que les jeunes quittent pour leurs études. L'attractivité résidentielle des jeunes est faible par rapport à d'autres départements, notamment celui du Rhône. **Les jeunes ligériens sont moins souvent en emploi qu'en région** : le taux d'emploi des 15-24 ans y est de 30% (32% en région). Ce taux se rapproche de ceux observés dans les départements dotés de grands pôles universitaires de la région (Rhône, Isère, Puy-de-Dôme). En revanche, la part des jeunes non insérés fait partie des plus élevées de la région (16,9% contre 15,1% en région). Selon l'INSEE, à l'horizon 2030, la Loire connaîtrait une baisse modérée de sa population scolarisée (-0,2% contre +3,9% en région), notamment en raison de la difficulté à retenir les familles jeunes.

UN NIVEAU DE VIE PLUS FAIBLE MAIS DES INÉGALITÉS MOINS MARQUÉES QU'EN RÉGION

Dans la Loire, le revenu médian par personne est de l'ordre de 19 900 €, très inférieur à celui de la région (21 480 €). La part des pensions, retraites et rentes dans le revenu est la plus élevée de la région (31,6% contre 27,4% en région). En effet, la Loire compte 10 personnes âgées de plus qu'en région sur 100 jeunes. Elle est le 3^e département au taux de pauvreté le plus élevé de la région (14,9% contre 12,7% en région), après l'Allier et la Drôme. Néanmoins, **les inégalités de revenus sont moins marquées que sur l'ensemble de la région** : les 10% les plus aisés ont un revenu disponible 3 fois supérieur aux 10% les plus modestes (contre 3,4 fois sur l'ensemble de la région). Selon l'INSEE, ces inégalités sont réduites par les transferts sociaux vers les ménages les plus précaires.

Densité de population des communes - Loire

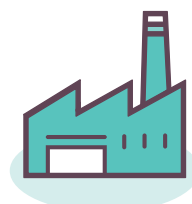


Tissu économique



67 000
établissements actifs

en 2015
(8% des établissements de la région)



20%
Part des emplois salariés dans l'industrie

en 2015
(17,7% en région)

Source : INSEE - CLAP 2015

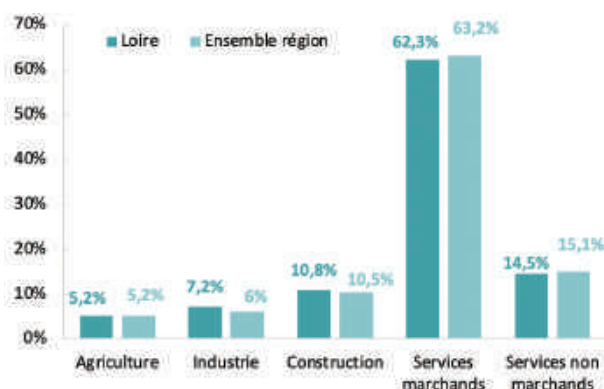
UNE ÉCONOMIE TOUCHÉE PAR LA DÉSINDUSTRIALISATION

Les services sont prépondérants dans l'économie ligérienne, mais leur part dans l'ensemble des établissements y est légèrement plus faible qu'en région (-1,5 point).

L'économie ligérienne est marquée par son industrie. La part des établissements industriels est plus élevée dans la Loire qu'en région (7,2% contre 6% en région). Les secteurs de la métallurgie et du textile sont importants, aussi bien en volume d'établissements qu'en effectifs salariés.

Dans les années 1970, la part des emplois de la **sphère productive** représentait 6 emplois sur 10. La désindustrialisation et les différentes crises économiques ont eu pour effet un transfert progressif des emplois de la sphère productive **vers la sphère présentielle**.

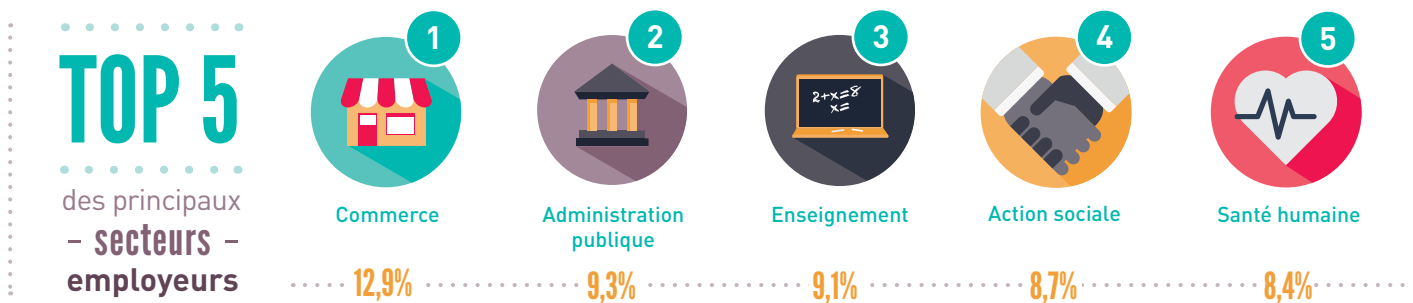
Répartition des établissements par secteur d'activité (en %)



Source : INSEE - CLAP 2015

La sphère présentielle représente aujourd'hui 65% des emplois, proche du taux régional (emplois qui visent à satisfaire les besoins des résidents et des touristes).

LES SERVICES SONT LES PLUS GRANDS POURVOYEURS D'EMPLOI



Source : INSEE - CLAP 2015 en secteurs d'activités A38

Les cinq secteurs les plus pourvoyeurs d'emploi sont identiques dans la Loire et en région. Ils relèvent des services. Cependant, le poids de l'emploi salarié des services non marchands (**administration publique, enseignement, action sociale, santé humaine**) est nettement plus important dans la Loire (35,5% des salariés de la Loire, soit 4 points de plus que sur l'ensemble de la région). Les grands employeurs publics de la Loire sont la mairie de Saint-Étienne, le Centre Hospitalier Universitaire de Saint-Étienne et le Centre Hospitalier de Roanne, employant chacun entre 2 000 et 5 000 salariés.

Comme en région, le **commerce** est le 1^{er} secteur employeur de la Loire. Les effectifs salariés concernent essentiellement le commerce de détail, dont le groupe Casino est le plus important.

Les plus grands établissements privés

- ▶ **Distribution CASINO France**, à Saint-Étienne • Hypermarchés • 2 000 à 5 000 salariés
- ▶ **SNF SA**, à Andrézieux-Bouthéon • Fabrication d'autres produits chimiques • 1 000 à 2 000 salariés
- ▶ **Nexter Systems**, à Roanne • Fabrication d'armes et de munitions • 500 à 1 000 salariés
- ▶ **Casino Services**, à Saint-Étienne • Activités des sièges sociaux • 500 à 1 000 salariés
- ▶ **Sigvaris**, à Saint-Just-Saint-Rambert • Fabrication d'autres textiles techniques et industriels • 500 à 1 000 salariés

Source : INSEE - Répertoire SIRENE 2019

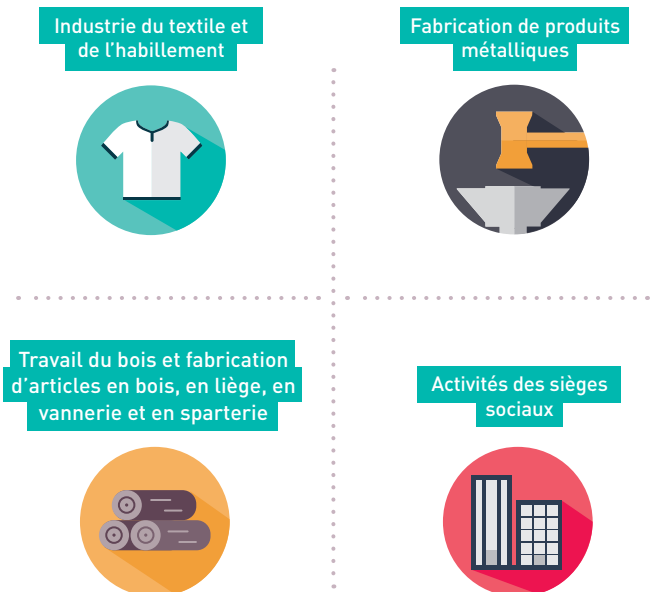
DES ACTIVITÉS SPÉCIFIQUES LIÉES À L'INDUSTRIE

À la fois spécifique et importante, la part des emplois salariés du secteur industriel est de 20% dans la Loire (17,7% en région).

L'**industrie du textile et de l'habillement** regroupe 1,8% des effectifs salariés de la Loire, soit une part 3,2 fois plus importante qu'en région. Elle s'est développée avec l'arrivée des canuts lyonnais sur le territoire ligérien au début du XX^e siècle. Localisée aujourd'hui dans le nord du département, elle concerne notamment la fabrication de textiles. De nombreux établissements sont spécialisés dans le tissage et la fabrication de textiles techniques et industriels (notamment pour l'ameublement et l'habillement) où l'innovation technique est importante. Sigvaris, leader mondial de bas de compression, est le plus gros employeur du secteur.

L'industrie de la métallurgie a émergé au cours du XIX^e dans le bassin houiller de Saint-Étienne, reconnu autrefois comme le 2^e bassin houiller de France pour cette activité. De ce bassin se sont développées les activités de la sidérurgie, la métallurgie puis de l'armement. Bien que cette industrie ait perdu plus de la moitié des emplois en 25 ans, elle reste encore une spécificité de la Loire. La **fabrication de produits métalliques** rassemble 4,2% des salariés de la Loire, part presque 2 fois plus élevée qu'en région. Plus de la moitié des salariés travaillent dans la forge, les traitements des métaux et l'usinage et, plus spécifiquement, dans la fabrication d'armes et de munitions. Nexter System en est le plus gros employeur. Des employeurs historiques sont également présents sur le territoire comme Verney-Carron et Bretton-Gaucher.

Les secteurs davantage représentés dans la Loire qu'en région



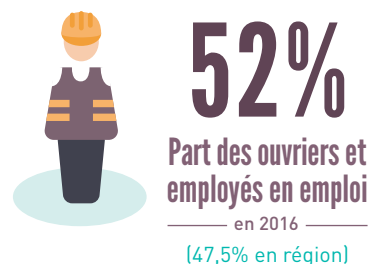
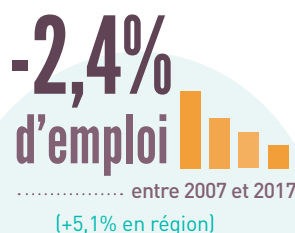
Source : INSEE - CLAP 2015 en secteurs d'activités A88

Bien qu'elles regroupent une plus faible part de l'effectif salarié ligérien (0,5%), **les activités liées au bois** se démarquent dans la Loire. Cette part y est 1,6 fois plus forte qu'en région. Les établissements les plus nombreux se retrouvent dans la fabrication de charpentes et d'autres menuiseries. Les plus gros employeurs sont CETIH Roanne et OSSABOIS, leader français dans la construction hors-site.

Les activités des sièges sociaux sont surreprésentées dans la Loire : elles regroupent 1,7% des effectifs salariés (1,1% en région) avec la présence de Casino Services en particulier, enseigne créée fin XIXe siècle par Geoffroy Guichard à Saint-Etienne.

Dans une moindre proportion, **les industries alimentaires** se distinguent également dans la Loire et notamment, la fabrication de produits alimentaires (y compris pour les animaux) et la transformation et la conservation de viande. Les plus gros employeurs présents sont Nestlé Purina Petcare, Aoste SNC et le chocolatier Révillon.

Emplois et métiers



Sources : INSEE - Estel 2017 et RP au lieu de travail 2016

UNE DÉGRADATION DE L'EMPLOI MARQUÉE PAR LA DÉSINDUSTRIALISATION

En 2017, la Loire compte 288 640 personnes en emploi, soit 8% de l'emploi régional. Entre 2007 et 2017, l'emploi ligérien se dégrade alors qu'il progresse en région (-2,4% contre +5,1% en région). Comme en région, la crise économique de 2008 a impacté le marché de l'emploi dans la Loire. Malgré un léger rebond en 2010, l'emploi recule jusqu'en 2016 et repart à la hausse depuis. Ainsi, entre 2007 et 2017, la Loire a enregistré une perte d'emplois industriels de -15,2%, plus marquée qu'en région (-11,9%).

Le taux d'emploi de la Loire fait partie des plus faibles de la région : 62,4% des actifs ligériens occupent un emploi, contre 66% en région. Les actifs ligériens en emploi se différencient de la région par **une surreprésentation des employés et des ouvriers** (52%, soit +4,5 points). En lien avec les catégories socioprofessionnelles, **les titulaires de niveau CAP-BEP sont surreprésentés** dans la Loire par rapport à la région (28%, soit +3 points). Les besoins en emploi de l'industrie sont sur des postes peu qualifiés. Les cadres sont moins présents dans la population active de la Loire que sur l'ensemble de la région (13% contre 17%).

Evolution de l'emploi dans la Loire entre 2007 et 2017

(indice base 100 en 2007)



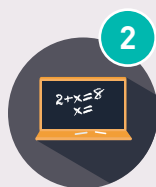
Source : INSEE Estel entre 2007 et 2017

TOP 5 des principaux métiers



Agents
d'entretien

5,2%



Enseignants

4,3%



Vendeurs

3,3%



Aides-soignants

3,2%



Infirmiers,
sages-femmes

3,1%

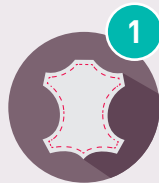
Source : INSEE - RP 2016 au lieu de travail en FAP 87

Les cinq principaux métiers de la Loire se distinguent du classement régional par la présence des métiers de la santé : **les aides-soignants et les infirmiers** représentent 6,3% des emplois (5% en région) en raison du vieillissement de la population.

Comme en région, le plus grand volume d'emploi de la Loire relève du métier **d'agent d'entretien**. Néanmoins, sa part dans l'emploi salarié y est supérieure (5,2% contre 4,5% en région).

TOP 5

des métiers spécifiques*



Ouvriers du textile et du cuir



Ouvriers travaillant par enlèvement ou formage de métal



Ouvriers et techniciens des industries graphiques



Infirmiers, sages-femmes



Ouvriers de la mécanique

* plus représentés dans la Loire que sur l'ensemble du territoire régional

Source : INSEE - RP 2016 au lieu de travail en FAP 87

Dans la Loire, les métiers spécifiques relèvent plus souvent des emplois industriels, peu qualifiés.

En lien avec l'industrie du textile ligérien, **les ouvriers qualifiés et non qualifiés du textile et du cuir** sont 2 fois plus représentés dans la Loire qu'en région.

Les métiers de la mécanique et du travail des métaux représentent eux-aussi une spécificité du territoire. **Les ouvriers qualifiés et non qualifiés travaillant par enlèvement ou formage de métal** sont 1,7 fois plus présents dans la Loire qu'en région (2,1% contre 1,3%) et **les ouvriers qualifiés et non qualifiés de la mécanique** regroupent 1,8% des emplois.

Bien que représentant des effectifs faibles, **les métiers des industries graphiques** sont 1,4 fois plus importants dans la Loire qu'en région. Ils sont essentiellement représentés par les ouvriers qualifiés de l'impression et du façonnage des industries graphiques. L'imprimerie Chirat est l'un des plus gros employeurs du secteur. Saint-Étienne est reconnu comme ville UNESCO du design.

UN REcul DES EMBauchES AU 2^e TRIMESTRE 2019 MAIS DES PERSPECTIVES DE RECRUTEMENT

Au 2^e trimestre 2019, **les recrutements des entreprises ligériennes ont diminué** de -2,6% par rapport au même trimestre 2018, alors qu'elles progressent à l'échelle régionale (+1,5%). Ce recul des embauches s'observe essentiellement sur les activités de services. Les recrutements en CDD, et exclusivement de très courte durée, diminuent. Les embauches du secteur industriel ont cependant légèrement augmenté sur cette période (environ 400 embauches).

Source : ACOSS URSSAF - Déclaration Préalable à l'Embauche (DPAE) T2 2018 - T2 2019

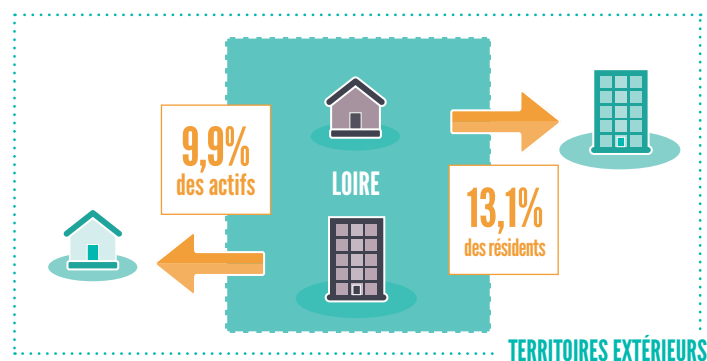
Les prévisions de recrutements pour l'année 2020¹ sont nombreuses dans la Loire : près de 24 700 projets de recrutements ont été envisagés fin 2019 (7% des projets régionaux), dont 43% sur le bassin stéphanois. La moitié des perspectives de recrutements dans la Loire sont jugées difficiles à pourvoir par les employeurs (55% en région).

Dans la Loire, les métiers aux besoins de recrutements les plus nombreux sont souvent saisonniers. Les métiers de **viticulteurs et d'arboriculteurs** (6,5% des projets de recrutements) puis ceux des **professionnels de l'animation socioculturelle** (6,3% des projets) sont les plus recherchés. D'autres métiers présentent aussi des intentions d'embauches importants tels que les **agents d'entretiens locaux** ou encore les **serveurs de café-restaurant**.

¹ Avertissement de lecture cf. page 8 ; Source : Pôle emploi - Enquête BMO 2020

UNE MOBILITÉ DOMICILE-TRAVAIL PLUS FAIBLE QU'EN MOYENNE RÉGIONALE

Mobilité domicile - travail



Relativement à l'ensemble régional, les habitants de la Loire exercent davantage leur profession au sein du département. Ainsi, 13,1% des résidents ligériens ne travaillent pas dans la Loire (2,3 points de moins qu'en région) mais principalement, dans un département de la région. **Ce taux révèle une plus faible mobilité liée au travail vers l'extérieur du département par rapport aux autres départements de la région.** Ce flux est notamment observé vers les territoires limitrophes, et surtout avec la métropole lyonnaise.

De plus, 9,9% des actifs travaillant dans la Loire résident ailleurs (2,4 points de moins qu'en région). Ils proviennent notamment de Haute-Loire (pour 40% d'entre eux) et du Rhône (pour 30%). Ces taux se situent dans la médiane des départements de la région.

Source : INSEE - RP 2016 mobilité professionnelle

Chômage



8,3%
Taux de chômage
- en 2019 -

4^e département au taux de chômage le plus élevé
(7,3% en région)



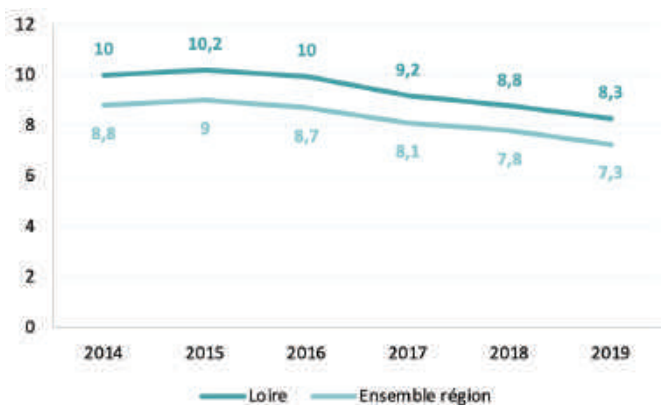
36 500
demandeurs d'emploi

... catégorie A ...
— fin 2019 —

Sources : INSEE - enquête Emploi et Pôle Emploi - DEFM

UN TAUX DE CHÔMAGE PLUS ÉLEVÉ QU'EN RÉGION

Taux de chômage en fin d'année dans la Loire (en %)



Source : INSEE - enquête Emploi

Le taux de chômage de la Loire fait partie des plus élevés de la région (8,3%, soit 1 point de plus que le taux régional). Selon l'INSEE, la crise industrielle des années 1970 (concurrence étrangère, manque d'investissements...) a entraîné des pertes d'emplois importantes.

Fin 2019, 36 500 personnes sont considérées comme demandeurs d'emploi de catégorie A (personnes sans emploi tenues d'accomplir des actes positifs de recherche d'emploi). Cette population se caractérise par **une plus forte proportion de jeunes de moins de 25 ans** (16,2% contre 13,9% en région), **de personnes bénéficiaires du RSA** (22,3% contre 20,1% en région) et **par une plus forte proportion d'inscrits à Pôle emploi depuis plus de 2 ans** (23,6% contre 20,5% en région). Ces demandeurs d'emploi sont plus souvent ouvriers que la moyenne régionale (25,6%, soit +6 points).

Formation

62 125
apprenants
en formation initiale

— en 2017-2018 —

9,8% de l'effectif régional



10 380
demandeurs d'emploi
entrés en formation

— entre avril 2018 et mars 2019 —

11,6% de l'effectif régional



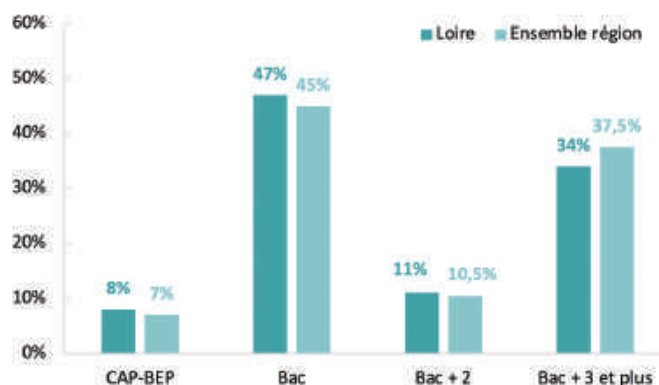
FORMATION INITIALE

L'analyse des effectifs en formation initiale sur les champs de l'enseignement secondaire, l'apprentissage, l'université, les écoles sanitaires et sociales et de l'enseignement agricole révèle quelques particularités pour la Loire.

UNE RÉPARTITION DES INSCRITS PROCHE DU MODÈLE RÉGIONAL

Dans la Loire, la répartition des apprenants par niveau de formation est proche de celle de la région. Les niveaux inférieurs ou égaux au niveau Bac+2 sont plus représentés dans la Loire qu'en région (66% contre 62,5%). Néanmoins, la Loire dispose d'un des plus grands pôles universitaires de la région.

Répartition des effectifs en formation initiale dans la Loire par niveau en 2017-2018



Source : Académies de Clermont-Ferrand, Grenoble et Lyon, MAA-DRAAF ARA, Drees - enquêtes écoles de formation aux professions sanitaires et sociales, Traitement Via Compétences

La part des apprentis est nettement supérieure dans la Loire (10% contre 8% en région). Plus d'1/3 des apprentis ligériens suivent une formation de niveau CAP. Ils sont plus nombreux dans la filière agroalimentaire, alimentaire et cuisine.

UNE PRÉSENCE IMPORTANTE DES FORMATIONS PROFESSIONNELLES

Dans la Loire, 45% des inscrits sont dans une filière professionnelle, part supérieure à celle de la région (43%).

Les domaines de formation professionnelle qui regroupent les plus grands effectifs de la Loire sont :

- **Les services aux personnes** (31%), dont 48% des effectifs se spécialisent dans la santé, essentiellement dans des formations de niveau supérieur au sein de la faculté de médecine de l'Université Jean Monnet.
- **Les échanges et la gestion** (15,5%), avec une grande majorité des inscrits qui se forment au commerce, à la vente et aux spécialités plurivalentes des échanges et de la gestion (87%). 1/3 des formations suivies dans ce domaine sont de niveau Bac.
- **La mécanique, l'électricité et l'électronique** (12,5%), dont 40% des apprenants se spécialisent dans l'électricité et l'électronique. La majorité des formations suivies relève du niveau Bac.

Les domaines de formation spécifiques

Agriculture, pêche, forêt et espaces verts



4,8% dans la Loire
3,5% en région

Transformations



8,7% dans la Loire
6,8% en région

Le domaine de formation de **l'agriculture** se démarque par les spécialités des productions animales et celles de l'aménagement paysager (68% des effectifs). Le Bac professionnel agricole regroupe le plus d'apprenants avec la présence sur le territoire de plusieurs lycées agricoles.

Le domaine des **transformations** se caractérise par la spécialité de l'agroalimentaire, l'alimentation et la cuisine qui regroupe 68% des effectifs, et notamment de niveau CAP.

FORMATION CONTINUE DES DEMANDEURS D'EMPLOI

Entre avril 2018 et mars 2019, 10 380 demandeurs d'emploi ligériens (inscrits à Pôle emploi) sont entrés en formation professionnelle (11,6% des entrées en formation de la région). Leur profil se distingue de celui de la région par **une part plus importante de stagiaires peu qualifiés** (53,5% contre 47,5% en région) et **davantage de jeunes** par rapport à la région (23,5% ont moins de 25 ans contre 20% en région).

LES FORMATIONS DE SAVOIRS DE BASE OU D'ÉLABORATION DE PROJET PROFESSIONNEL PLUS REPRÉSENTÉES

Comme en région, **42% des entrées en formation dans la Loire se font sur la certification ou la préparation à la qualification**. Les formations aux savoirs de base, d'élaboration d'un projet professionnel ou d'adaptation au poste représentent 1/3 des effectifs, et sont plus représentées dans la Loire qu'en région (+4,5 points) au détriment des formations professionnalisantes sous représentées (-4 points).

Les domaines de formation qui enregistrent le plus grand nombre d'entrées dans la Loire sont :

- **Le développement personnel et professionnel** (11%) qui se distingue par l'accompagnement vers l'emploi, avec près de 40% des stagiaires en formation.
- **La manutention** (9%), dont 70% des effectifs se forment à la manipulation de chariot automoteur.
- **Le transport** (8,5%), dont la moitié dans le transport de marchandises.

Répartition des demandeurs d'emploi entrés en formation continue par type entre avril 2018 et mars 2019



Source : Pôle emploi - opendata. Traitement Via Compétences

Dans la Loire, deux domaines de formation se démarquent du fait de leur rareté sur le territoire régional. Celui du **multimédia** présente l'effectif le plus important de la région. Les formations « **cuir et peau** » qui concernent essentiellement la maroquinerie regroupent le 3^e effectif le plus élevé de la région, derrière la Haute-Loire et l'Allier.

Au-delà de cette synthèse, Via Compétences met à disposition DataScope, un outil de datavisualisation dynamique au service des acteurs de l'emploi, de l'insertion, de la formation et de l'orientation professionnelle. Cet outil propose des données et indicateurs actualisés régulièrement. Deux rubriques sont disponibles depuis le début de l'année 2020 (« Territoires » et « Secteurs d'activités »). Elles seront complétées dans les prochains mois de nouvelles rubriques (« Métiers » et « Formations »).

Pour plus de détails et pour consulter les derniers chiffres actualisés, rendez-vous sur www.datascope.via-compétences.fr



SOURCES ET RÉFÉRENCES

POPULATION :

- INSEE - Recensement de la population au lieu de résidence 2015 et 2016
- INSEE-DGFiP-Cnaf-Cnav-Ccmsa - Fichier localisé social et fiscal 2016

TISSU ÉCONOMIQUE ET MÉTIERS :

- INSEE - CLAP (Connaissance Locale de l'Appareil Productif) 2015
- INSEE - Estel (Estimation de l'Emploi Local) 2017
- INSEE - Recensement de la population au lieu de travail 2015 et 2016

MARCHÉ DU TRAVAIL :

- INSEE - Taux de chômage au sens du BIT – enquête Emploi
- Pôle emploi / Direccte / DARES – Demande d'Emploi en Fin de Mois (DEFM)
- ACOSS URSSAF - DPAE 2^e trimestre 2018 et 2^e trimestre 2019

¹ Avertissement : Les résultats de l'enquête BMO 2020 reposent sur les réponses des employeurs interrogés fin 2019 quant à leurs intentions d'embauche et leurs difficultés de recrutement anticipées pour 2020. Ces résultats ne prennent pas en compte les effets non anticipés de la crise du coronavirus. Les impacts de cette crise peuvent affecter à la fois le nombre de projets de recrutement et les difficultés rencontrées.

FORMATION :

- Académies de Clermont-Ferrand, Grenoble et Lyon, MAA-DRAAF ARA, Drees – enquêtes écoles de formations aux professions sanitaires et sociales, Traitement Via Compétences. Effectifs en formation initiale de l'Education Nationale (scolaires et universités), des écoles de formations sanitaires et sociales et de l'enseignement agricole.
- Pôle emploi - effectifs des demandeurs d'emploi entrés en formation continue entre avril 2018 et mars 2019 (opendata)

BIBLIOGRAPHIE

- INSEE Flash Auvergne-Rhône-Alpes, N°91 – Janvier 2020 « Habitat et équipements en Loire et Jeune-Loire, entre équilibre global et déséquilibre local »
- INSEE Flash Auvergne-Rhône-Alpes, N°48 – Janvier 2019 « Loire : une croissance démographique modérée qui perdure »
- INSEE Analyses Auvergne-Rhône-Alpes, N°71 – Décembre 2018 « La plus forte croissance des régions françaises pour le nombre d'élèves d'ici 2030 »
- INSEE Analyses Auvergne-Rhône-Alpes, N°66 – Octobre 2018 « Loire : un tissu industriel de PME en reconversion »
- INSEE Analyses Auvergne-Rhône-Alpes, N°53 – Février 2018 « Les établissements de Saint-Etienne Métropole versent les deux tiers des salaires payés dans la Loire »
- INSEE Analyses Auvergne-Rhône-Alpes, N°47 – Novembre 2017 « Les transferts sociaux réduisent davantage les inégalités de revenu dans les pôles urbains »
- INSEE Analyses Auvergne-Rhône-Alpes, N°19 – Février 2015 « Pays du Forez : accueillir de nouveaux résidents en préservant l'équilibre du territoire, le patrimoine et le cadre de vie »
- CCI Lyon Métropole Saint-Etienne Roanne, CMA Loire, ELO, Epures, Urssaf, Edition 2019 – Chiffres 2018 « Les évolutions économiques dans la Loire »
- Epures - Mars 2019 - Observatoire de la démographie « La population 2016 dans le département de la Loire »
- Epures, N°70 – Février 2018 « Les données du territoire : Les jeunes dans la Loire »
- Epures, N°41 – Mars 2016 « Les données du territoire : Le vieillissement de la population dans la Loire »



Via Compétences

CARIF OREF AUVERGNE-RHÔNE-ALPES
État - Région - Partenaires Sociaux

Directrice de publication : Stéphanie PERNOD-BEAUDON • **Co-directeur de publication :** Didier GALLO • **Réalisation :** Burcu TASDELEN et Jocelyne DIZIN, avec l'appui de Boris FRANÇOIS, Claire LAMY, Jacques MALGRAS, Roxane RAVALLEAU et Anne SERANDON • **Graphisme et communication :** Marion BOUCHE, Alice DUPUIS • **Crédits photos :** Adobe Stock • **Date de publication :** Septembre 2020

